

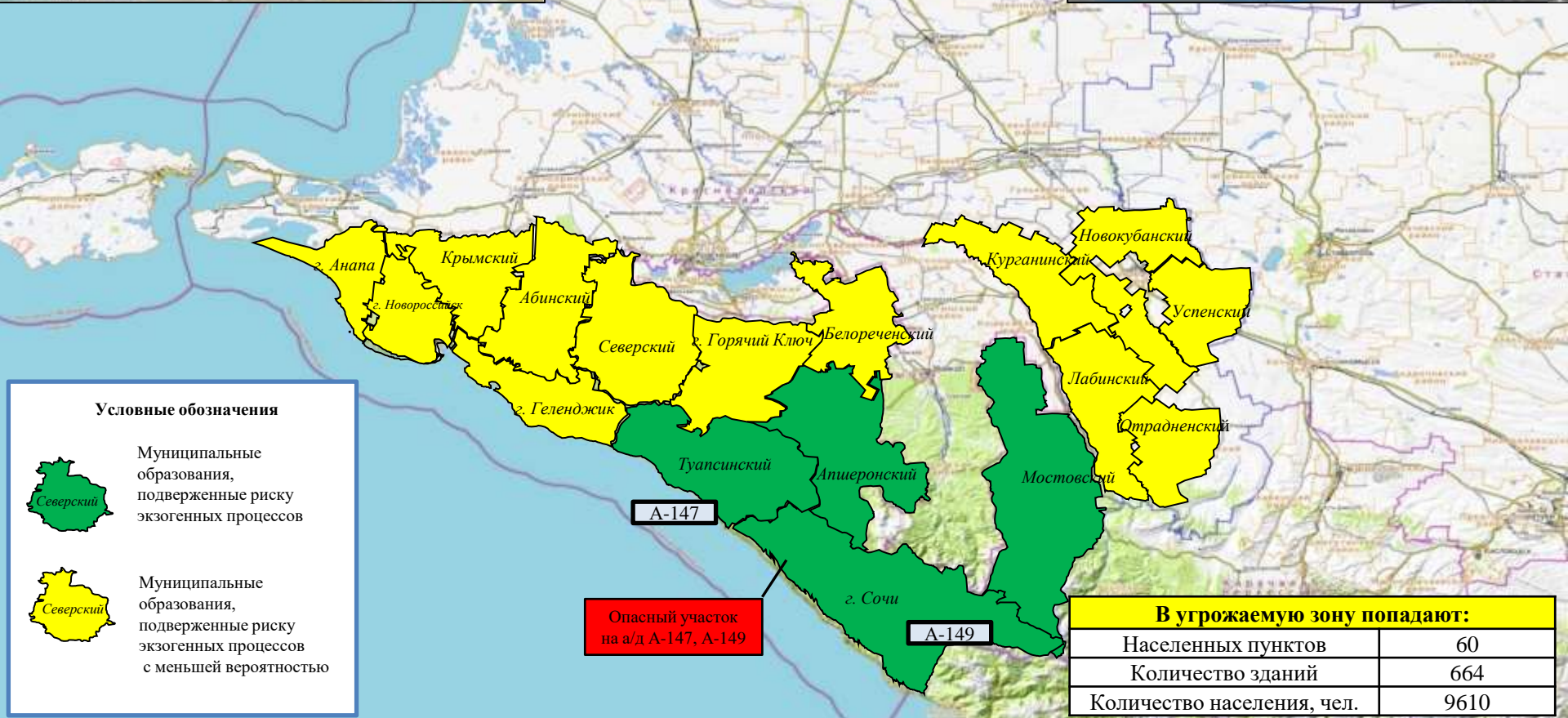


МОДЕЛЬ РАЗВИТИЯ ЭКЗОГЕННОЙ ОБСТАНОВКИ НА ТЕРРИТОРИИ КРАСНОДАРСКОГО КРАЯ



ПРОГНОЗИРУЕМАЯ ЭКЗОГЕННАЯ ОБСТАНОВКА НА ТЕРРИТОРИИ КРАСНОДАРСКОГО КРАЯ

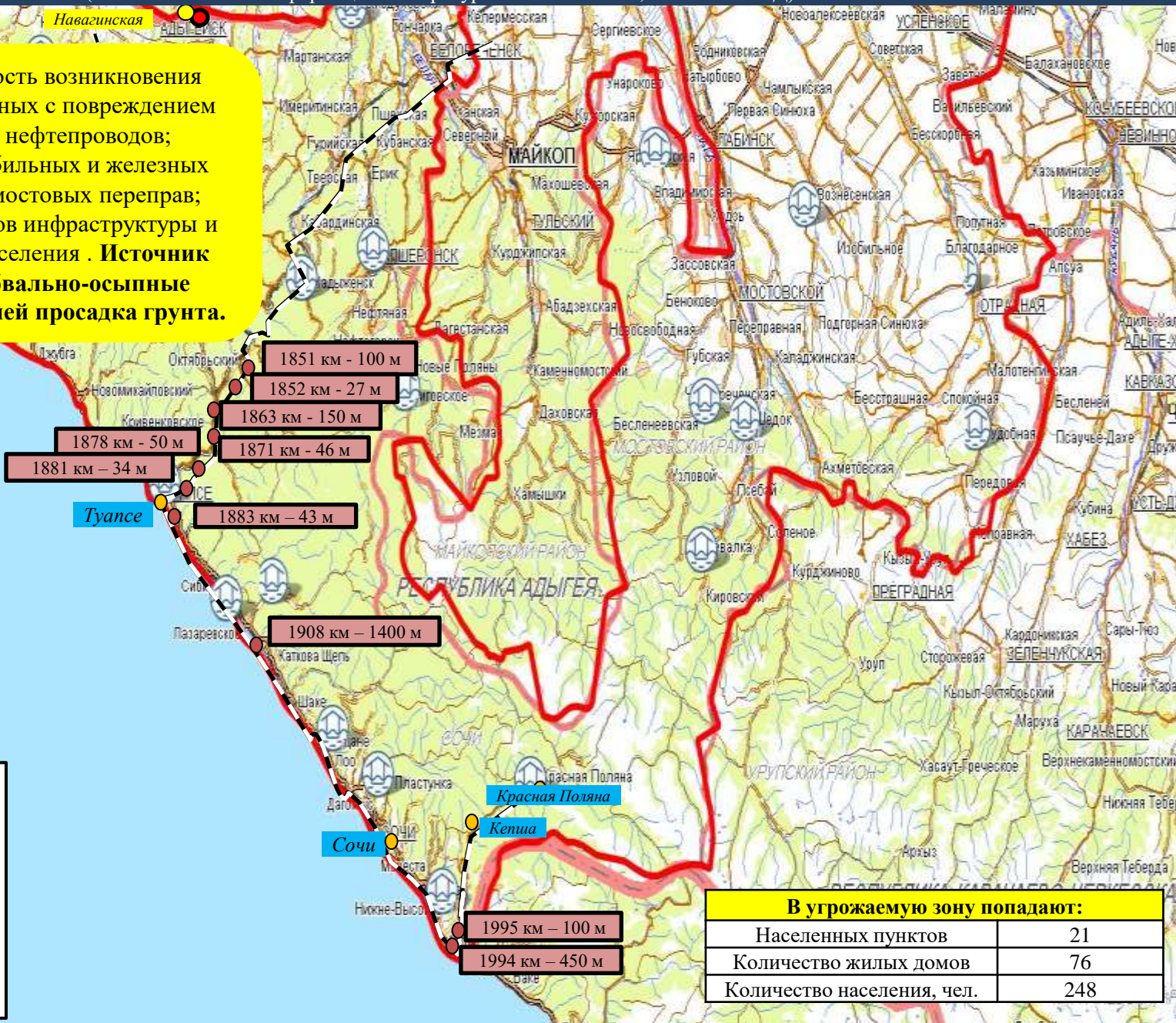
(с использованием информационных ресурсов АИУС РСЧС, Gismeteo и расчетной задачи)






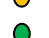

ИНФОРМАЦИОННЫЕ МАТЕРИАЛЫ ПО УЧАСТКАМ СЕВЕРО-КАВКАЗСКОЙ ЖЕЛЕЗНОЙ ДОРОГИ, ПОДВЕРЖЕННЫМ ЭКЗОГЕННЫМ ПРОЦЕССАМ

(с использованием информационных ресурсов АИУС РСЧС, сайта АО РЖД)

Существует вероятность возникновения происшествий, связанных с повреждением опор ЛЭП, газо- и нефтепроводов; перекрытием автомобильных и железных дорог; нарушением мостовых переправ; повреждением объектов инфраструктуры и жизнеобеспечения населения. **Источник происшествия – обвально-осыпные процессы, сход оползней просадка грунта.**



Условные обозначения

-  - гидропост
-  - участки схода селя (ФДА Росавтодор)
-  - населенные пункты
-  - оползнеопасные участки
-  Головинка - название населенного пункта

- 1851 км - 100 м
- 1852 км - 27 м
- 1863 км - 150 м
- 1871 км - 46 м
- 1878 км - 50 м
- 1881 км - 34 м
- 1883 км - 43 м
- 1908 км - 1400 м
- 1995 км - 100 м
- 1994 км - 450 м

ИНФОРМАЦИОННЫЕ МАТЕРИАЛЫ ПО ОПАСНЫМ ЭКЗОГЕННЫМ ГЕОЛОГИЧЕСКИМ ПРОЦЕССАМ
 ВБЛИЗИ АВТОМОБИЛЬНЫХ ДОРОГ НА ТЕРРИТОРИИ КРАСНОДАРСКОГО КРАЯ
 (с использованием информационных ресурсов АИУС РСЧС и расчетной задачи)



Результаты расчетов
 Проезжая часть имеет две полосы движения, таким образом, в случае образования затора и полного прекращения движения на автодорогах А-147, А-149, в течение 1 часа в автомобильном заторе при интенсивном движении может оказаться до **1348** автомобилей. Учитывая среднюю длину автомобиля любой категории (берём 9 метров) длина затора составит до **12 132** метров (**12 км**).

$$N = \frac{1000 * V}{x} = \text{авт/час}$$

- Условные обозначения**
- гидропост
 - участки схода селя (ФДА Росавтодор)
 - населенные пункты
 - оползнеопасные участки
 - Головинка** - название населенного пункта

Федеральное государственное бюджетное учреждение
«Ситуационно-аналитический центр Минэнерго России»

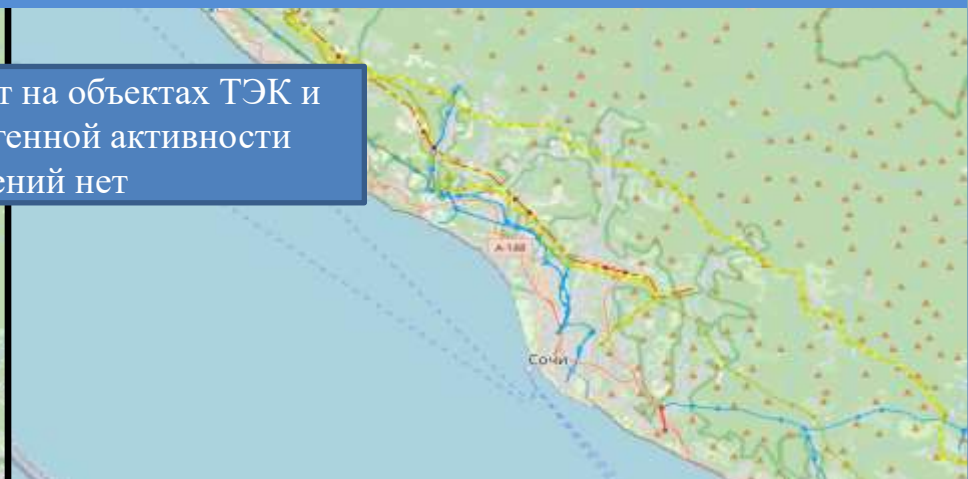
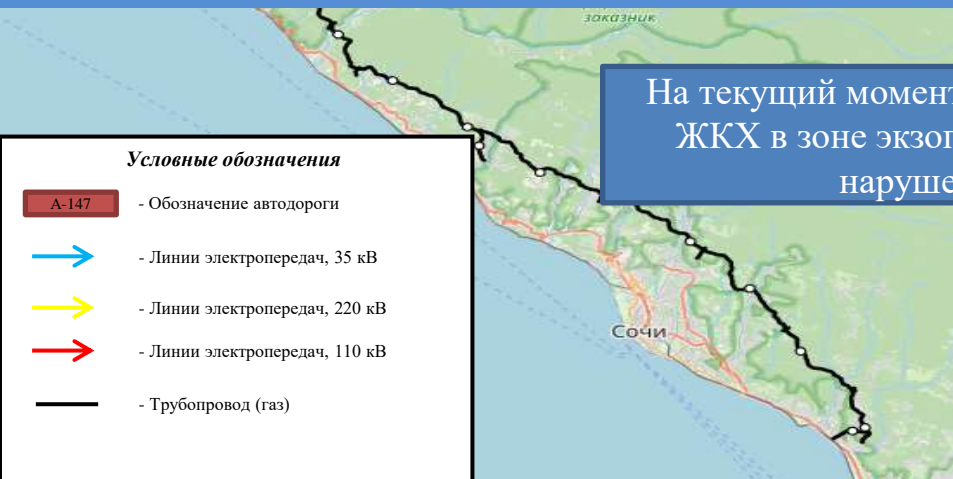
Магистральный газопровод

Линии электропередач

На текущий момент на объектах ТЭК и ЖКХ в зоне экзогенной активности нарушений нет

Условные обозначения

- A-147 - Обозначение автодороги
- - Линии электропередач, 35 кВ
- - Линии электропередач, 220 кВ
- - Линии электропередач, 110 кВ
- - Трубопровод (газ)



РЕКОМЕНДАЦИИ ПО ПРОВЕДЕНИЮ ПРЕВЕНТИВНЫХ МЕРОПРИЯТИЙ ПО ЭКЗОГЕННЫМ РИСКАМ НА ТЕРРИТОРИИ КРАСНОДАРСКОГО КРАЯ

Комплекс превентивных мероприятий

1. Довести прогноз до глав городских и сельских поселений, руководителей туристических групп, руководителей санаторно-курортных комплексов, руководителей баз и зон отдыха, руководителей предприятий, организаций, аварийно-спасательных формирований;
2. Провести, при необходимости (в соответствии с прогнозной информацией), заседания комиссии по предупреждению и ликвидации чрезвычайных ситуаций и обеспечению пожарной безопасности по вопросам предупреждения возможных чрезвычайных ситуаций (происшествий), обусловленных неблагоприятным прогнозом, с введением режима повышенной готовности.
3. Поддерживать в постоянной готовности системы оповещения населения, при необходимости провести оповещение населения о возможном возникновении ЧС и происшествий;
4. Проверить готовность специальной техники, аварийно-спасательных и аварийно-восстановительных бригад муниципального звена территориальной подсистемы РСЧС в случае реагирования на возможные чрезвычайные ситуации (происшествия);
5. Поддерживать на необходимом уровне запасы материальных и финансовых ресурсов для ликвидации чрезвычайных ситуаций;
6. Укрепить противоселевые и противооползневые сооружения для защиты населенных пунктов, хозяйственных объектов, участков железных дорог, мостов, ЛЭП, линий связи и т.п.;
7. Усилить контроль за регистрацией групп туристов, направляющихся в горные районы, и обеспечить их достоверной информацией о метеоусловиях на маршрутах;
8. Организовать подготовительные работы по проведению эвакуации людей и материальных ценностей, при необходимости провести заблаговременную эвакуацию;
9. Другие мероприятия с учетом особенностей территории, прогнозной информации и складывающейся оперативной обстановки.